

# 讀寫易

高小中文讀寫輔助教材  
學生版

閱讀單元五

掌握篇章的說明順序



《讀寫易：高小中文讀寫輔助教材》是教育局在 2013 年委託中文大學香港教育研究所何萬貫教授編寫的，教材光碟已派發各小學，供教師和家長使用。此閱讀單元的內容選自《讀寫易》閱讀單元六。

給同學

## 閱讀單元五 說明順序

### 學習目標：掌握好文章中說明順序

- 一、 瀏覽文章，了解文章的大意。
- 二、 用筆圈起文章中的表示說明順序的詞語，了解它所涵括的內容。
- 三、 掌握了該段落的說明順序架構後，可圍繞該說明架構範圍，以口述形式複述該段落文章的內容。
- 四、 完成選擇題及對答案。

# 1、「黑臉神」

嘉嘉

**黑**臉琵鷺是一種排在朱鷺之後的，第二種最瀕危鳥類。據 2007 年的統計，全球只有不足 2000 隻了，因而黑臉琵鷺被稱為「鳥中大熊貓」。牠們最顯著的特徵是「黑口黑臉」，是名副其實的「黑臉神」——從額頭、臉、眼睛的四周、嘴巴到頸項，都是黑色的。作為候鳥，黑臉琵鷺喜歡在沼澤地、鹹淡交匯的河口、湖泊覓食，到了冬天就會南飛，所以在香港米埔濕地也能發現它們的蹤跡。除了香港，在亞洲東部的一些地方，如：日本、朝鮮半島、越南和中國的廣東、黑龍江等地也能夠發現牠們。



(211 字)



請根據篇章內容選出正確的答案



1、「鳥中大熊貓」是指甚麼？

- 熊貓
- 朱鷺
- 黑臉琵鷺
- 體型似熊貓的鳥類



2、候鳥是指甚麼？

- 等候南飛的鳥兒
- 天氣熱時才離開的鳥兒
- 在香港米埔長期生活的鳥兒
- 隨著天氣轉變而遷徙的鳥兒



3、本文說明事情的順序是以下哪一項？

- 黑臉琵鷺是瀕危鳥類——生長地——外貌特徵
- 外貌特徵——黑臉琵鷺是瀕危鳥類——活躍地點
- 黑臉琵鷺是瀕危鳥類——外貌特徵——活躍地點
- 活躍地點——黑臉琵鷺是瀕危鳥類——外貌特徵



4、文章沒有講及黑臉琵鷺的哪個身體部份？

- 腳
- 額頭
- 頸項
- 嘴巴

# 1、「黑臉神」(答案)

嘉嘉

**黑臉琵鷺**是一種排在朱鷺之後的，第二種最瀕危鳥類。據 2007 年的統計，全球只有不足 2000 隻了，因而黑臉琵鷺被稱為「鳥中大熊貓」。牠們最顯著的特徵是「黑口黑臉」，是名副其實的「黑臉神」——從額頭、臉、眼睛的四周、嘴巴到頸項，都是黑色的。作為候鳥，黑臉琵鷺喜歡在沼澤地、鹹淡交匯的河口、湖泊覓食，到了冬天就會南飛，所以在香港米埔濕地也能發現它們的蹤跡。除了香港，在亞洲東部的一些地方，如：日本、朝鮮半島、越南和中國的廣東、黑龍江等地也能夠發現牠們。



(211 字)



## 正確答案



1、「鳥中大熊貓」是指甚麼？

- 熊貓
- 朱鷺
- 黑臉琵鷺
- 體型似熊貓的鳥類



2、候鳥是指甚麼？

- 等候南飛的鳥兒
- 天氣熱時才離開的鳥兒
- 在香港米埔長期生活的鳥兒
- 隨著天氣轉變而遷徙的鳥兒



3、本文說明事情的順序是以下哪一項？

- 黑臉琵鷺是瀕危鳥類——生長地——外貌特徵
- 外貌特徵——黑臉琵鷺是瀕危鳥類——活躍地點
- 黑臉琵鷺是瀕危鳥類——外貌特徵——活躍地點
- 活躍地點——黑臉琵鷺是瀕危鳥類——外貌特徵



4、文章沒有講及黑臉琵鷺的哪個身體部份？

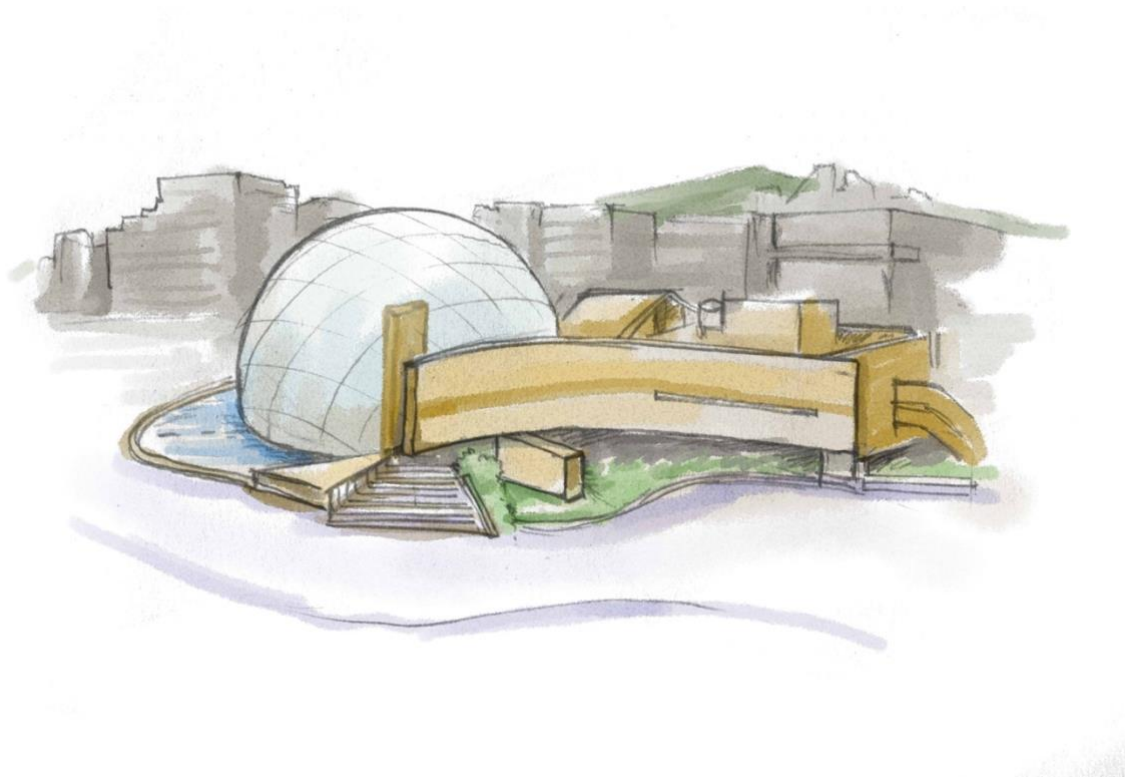
- 腳
- 額頭
- 頸項
- 嘴巴

## 2、「菠蘿包」

何其妙

人們叫做「菠蘿包」的香港太空館，建於1977年，1980年落成，在香港扮演推廣天文和太空科學知識的角色已有三十多年的光陰。它分為東、西兩部份。東部的外形像雞蛋殼，裏面有世界上其中一座最大的天象廳，設有東半球第一座全天域電影放映設備。東部還有太空科學展覽廳、製作室及放映室等。西部主要包含演講廳、天文書店和天文展覽廳等。香港太空館是目前世界上設備最先進的一座太空科學館，同時又是世界上第一座擁有全自動天象節目控制系統的天文博物館。

(210字)



請根據篇章內容選出正確的答案



1、香港太空館被叫做甚麼？

- 「天象廳」
- 「雞蛋殼」
- 「菠蘿包」
- 「科學館」



2、香港太空館是目前設備最先進的一座甚麼建築？

- 天文博物館
- 太空科學館
- 推廣文化館
- 普及天文科學館



3、本文說明事情的順序是以下哪一項？

- 扮演的角色——東部設備——成就——西部設備
- 扮演的角色——成就——東部設備——西部設備
- 扮演的角色——西部設備——東部設備——成就
- 扮演的角色——東部設備——西部設備——成就



4、「光陰」的意思是甚麼？

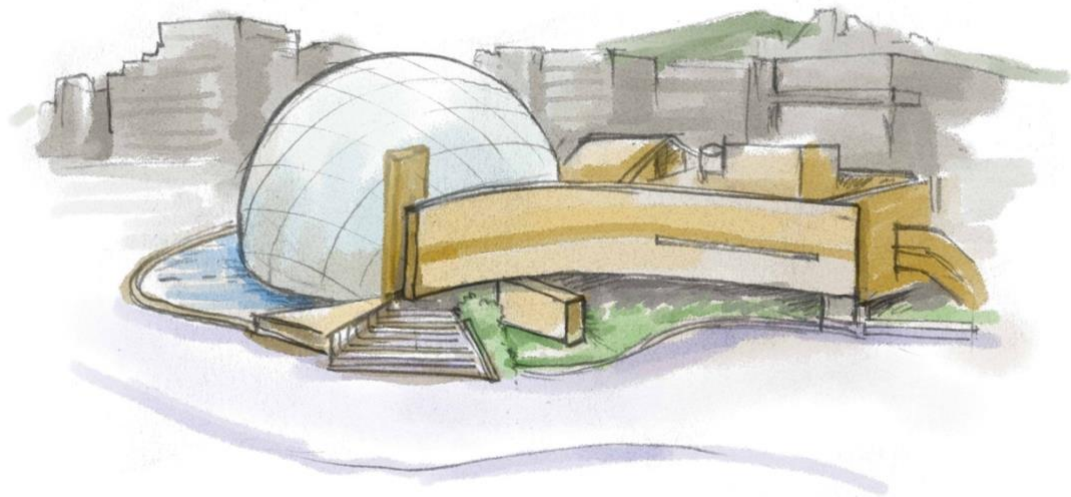
- 時間
- 光線
- 光芒
- 陰涼

## 2、「菠蘿包」(答案)

何其妙

人們叫做「菠蘿包」的香港太空館，建於 1977 年，1980 年落成，在香港扮演推廣天文和太空科學知識的角色已有三十多年的光陰。它分為東、西兩部份。東部的外形像雞蛋殼，裏面有世界上其中一座最大的天象廳，設有東半球第一座全天域電影放映設備。東部還有太空科學展覽廳、製作室及放映室等。西部主要包含演講廳、天文書店和天文展覽廳等。香港太空館是目前世界上設備最先進的一座太空科學館，同時又是世界上第一座擁有全自動天象節目控制系統的天文博物館。

(210 字)



### 正確答案



1、香港太空館被叫做甚麼？

- 「天象廳」
- 「雞蛋殼」
- 「菠蘿包」
- 「科學館」



2、香港太空館是目前設備最先進的一座甚麼建築？

- 天文博物館
- 太空科學館
- 推廣文化館
- 普及天文科學館



3、本文說明事情的順序是以下哪一項？

- 扮演的角色——東部設備——成就——西部設備
- 扮演的角色——成就——東部設備——西部設備
- 扮演的角色——西部設備——東部設備——成就
- 扮演的角色——東部設備——西部設備——成就



4、「光陰」的意思是甚麼？

- 時間
- 光線
- 光芒
- 陰涼

### 3、兔子的種類

錢書香

兔子，可以分為很多種。根據用途去分，可以分為四種：一、毛用兔，如安哥拉兔。二、寵物兔，如垂耳兔。三、肉用兔，如德國的巨型兔。四、皮肉兼用兔，如中國白兔。根據毛的長短去分，可以分為長毛兔和短毛兔。安哥拉兔屬於長毛兔，牠的毛可用於製造紗線、衣服等，是不錯的原材料。荷蘭垂耳兔、荷蘭侏儒兔屬於短毛兔，因為毛短，樣子可愛，很適合作寵物，所以牠們又是寵物兔的一種。根據體型的大小去分，可以分為重三至七公斤的大型兔、二至三公斤的中型兔和兩公斤以下的小型兔。像澤西長毛兔、獅子兔這些便是小型兔，是寵物兔中常見的品種。根據耳朵的軟硬度去分，又可以分為軟耳兔和硬耳兔。

(275 字)



### 請根據篇章內容選出正確的答案



1、本文旨在說明甚麼？

- 描寫兔子的特徵
- 說明兔子的種類
- 說明兔子各有優點
- 記敘不同種類的兔子的故事



2、根據本文，作者採用多少個標準來把兔子分類？

- 兩個
- 三個
- 四個
- 五個



3、本文並沒有根據下列哪一項把兔子分類？

- 用途
- 毛的濃密度
- 體型的大小
- 耳朵的軟硬度



4、獅子兔有多重？

- 二至三公斤
- 兩公斤以下
- 三至七公斤
- 七公斤以上

## 3、兔子的種類 (答案)

錢書香

兔子，可以分為很多種。根據用途去分，可以分為四種：一、毛用兔，如安哥拉兔。二、寵物兔，如垂耳兔。三、肉用兔，如德國的巨型兔。四、皮肉兼用兔，如中國白兔。根據毛的長短去分，可以分為長毛兔和短毛兔。安哥拉兔屬於長毛兔，牠的毛可用於製造紗線、衣服等，是不錯的原材料。荷蘭垂耳兔、荷蘭侏儒兔屬於短毛兔，因為毛短，樣子可愛，很適合作寵物，所以牠們又是寵物兔的一種。根據體型的大小去分，可以分為重三至七公斤的大型兔、二至三公斤的中型兔和兩公斤以下的小型兔。像澤西長毛兔、獅子兔這些便是小型兔，是寵物兔中常見的品種。根據耳朵的軟硬度去分，又可以分為軟耳兔和硬耳兔。

(275 字)



### 正確答案



1、本文旨在說明甚麼？

- 描寫兔子的特徵
- 說明兔子的種類
- 說明兔子各有優點
- 記敘不同種類的兔子的故事



2、根據本文，作者採用多少個標準來把兔子分類？

- 兩個
- 三個
- 四個
- 五個



3、本文並沒有根據下列哪一項把兔子分類？

- 用途
- 毛的濃密度
- 體型的大小
- 耳朵的軟硬度



4、獅子兔有多重？

- 二至三公斤
- 兩公斤以下
- 三至七公斤
- 七公斤以上



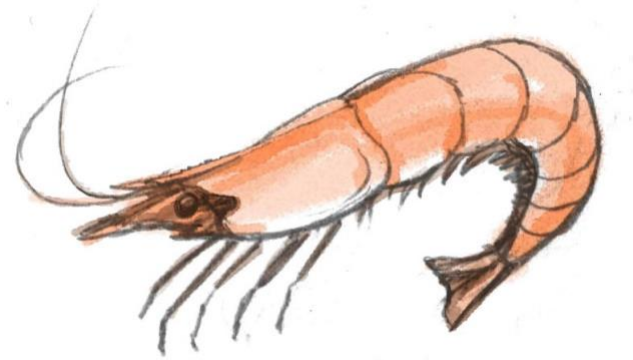
# 4、蝦

丁丁

**蝦**是一種生長在水中的小動物，又是一種美食，因此，蝦很受人們喜愛。蝦有很多種類，包括河蝦、龍蝦、草蝦、基圍蝦、對蝦、明蝦、琵琶蝦等等。其中，對蝦是中國的特產。蝦廣泛地分佈在中國各個沿海地帶以及河流湖泊密集的地方，所以生活在這些地方的人常常以捕蝦為業。

經現代醫學研究證實，蝦含有豐富的蛋白質，所以具有極高的營養價值。經常食用蝦，能治療畏寒、體倦、神經衰弱等多種疾病，並且能給大腦補充豐富的營養，使人長時間能保持在精力集中的狀態。

(212 字)



## 請根據篇章內容選出正確的答案



1、蝦有很多種，在本文中，作者提到了幾種？

- 一種
- 三種
- 五種
- 七種



2、在下列選項中，哪一種蝦是中國的特產？

- 草蝦
- 對蝦
- 基圍蝦
- 琵琶蝦



3、本文的說明順序依次是以下哪一項？

- 蝦的種類——蝦的分佈——蝦的營養價值
- 蝦的種類——蝦的營養價值——蝦的分佈
- 蝦的營養價值——蝦的分佈——蝦的種類
- 蝦的營養價值——蝦的種類——蝦的分佈



4、為甚麼說蝦具有極高的營養價值？

- 因為牠能治療多種疾病
- 因為牠具有提神的作用
- 因為牠含有豐富的蛋白質
- 因為牠能給大腦補充豐富

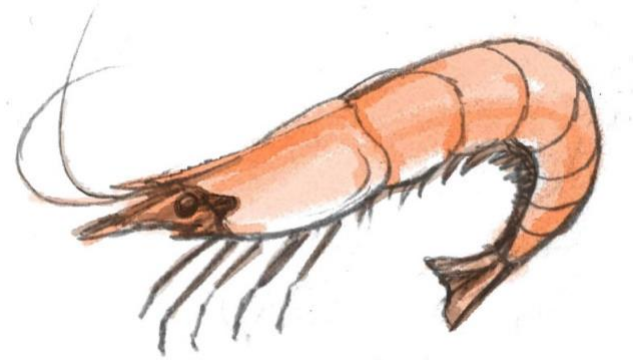
## 4、蝦 (答案)

丁丁

**蝦**是一種生長在水中的小動物，又是一種美食，因此，蝦很受人們喜愛。蝦有很多**種類**，包括河蝦、龍蝦、草蝦、基圍蝦、對蝦、明蝦、琵琶蝦等等。其中，對蝦是中國的特產。蝦廣泛地**分佈**在中國各個沿海地帶以及河流湖泊密集的地方，所以生活在這些地方的人常常以捕蝦為業。

經現代醫學研究證實，蝦含有豐富的蛋白質，所以具有極高的**營養價值**。經常食用蝦，能治療畏寒、體倦、神經衰弱等多種疾病，並且能給大腦補充豐富的營養，使人長時間能保持在精力集中的狀態。

(212 字)



## 正確答案



1、蝦有很多種，在本文中，作者提到了幾種？

- 一種
- 三種
- 五種
- 七種



2、在下列選項中，哪一種蝦是中國的特產？

- 草蝦
- 對蝦
- 基圍蝦
- 琵琶蝦



3、本文的說明順序依次是以下哪一項？

- 蝦的種類——蝦的分佈——蝦的營養價值
- 蝦的種類——蝦的營養價值——蝦的分佈
- 蝦的營養價值——蝦的分佈——蝦的種類
- 蝦的營養價值——蝦的種類——蝦的分佈



4、為甚麼說蝦具有極高的營養價值？

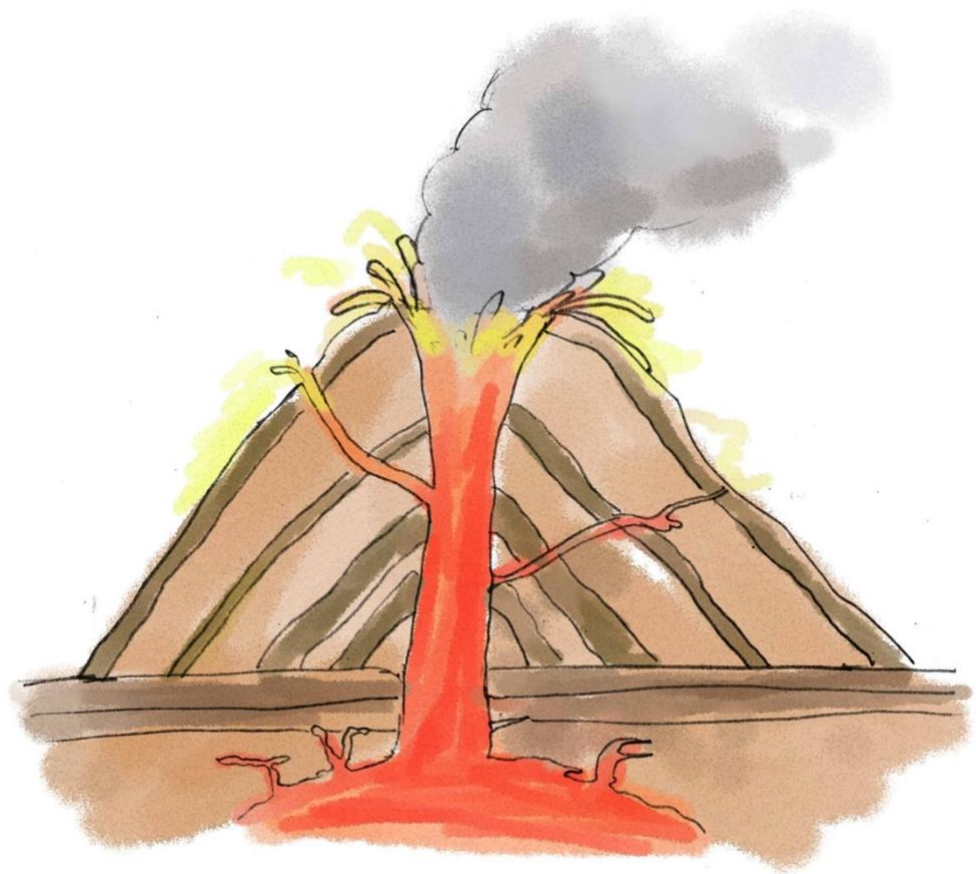
- 因為牠能治療多種疾病
- 因為牠具有提神的作用
- 因為牠含有豐富的蛋白質
- 因為牠能給大腦補充豐富

## 5、火山資源

歐美文

火山的噴發，常給附近的城市和鄉村帶來很大的災難。但與此同時，火山也具有豐富的資源，包括旅遊資源、地熱資源和礦產資源。世界上有很多著名的景點便位於火山處，如日本的阿蘇火山，那裏風景綺麗，還有大量的溫泉供遊人享用。火山可以提供大量地熱資源，如冰島人用火山提供的地熱資源來發電，以此維持正常的生活、工作。火山的噴發，可形成多種礦產，如硫磺礦、鐵礦和銅礦，還有最具價值的鑽石的形成，也與之有關。合理利用火山資源，將給人們帶來無盡的財富。

(210 字)



請根據篇章內容選出正確的答案



1、本文的重點在於說明甚麼？

- 火山的好處
- 火山噴發的壞處
- 火山裏面有鑽石
- 火山可以泡溫泉



2、本文是如何說明火山資源豐富的？

- 舉例子
- 下定義
- 列數據
- 作比較



3、本文的說明順序依次是以下哪一項？

- 旅遊資源——地熱資源——礦產資源
- 旅遊資源——礦產資源——地熱資源
- 地熱資源——礦產資源——旅遊資源
- 地熱資源——旅遊資源——礦產資源



4、火山噴發可以形成多種礦產，作者列了幾種？

- 一種
- 兩種
- 三種
- 四種

## 5、火山資源 (答案)

歐美文

火山的噴發，常給附近的城市和鄉村帶來很大的災難。但與此同時，火山也具有豐富的資源，包括**旅遊資源**、**地熱資源**和**礦產資源**。世界上有很多**著名的景點**便位於火山處，如日本的阿蘇火山，那裏風景綺麗，還有大量的溫泉供遊人享用。火山可以提供大量**地熱資源**，如冰島人用火山提供的地熱資源來發電，以此維持正常的生活、工作。火山的噴發，可形成多種**礦產**，如硫磺礦、鐵礦和銅礦，還有最具價值的**鑽石**的形成，也與之有關。合理利用火山資源，將給人們帶來無盡的財富。

(210 字)



## 正確答案



1、本文的重點在於說明甚麼？

- 火山的好處
- 火山噴發的壞處
- 火山裏面有鑽石
- 火山可以泡溫泉



2、本文是如何說明火山資源豐富的？

- 舉例子
- 下定義
- 列數據
- 作比較



3、本文的說明順序依次是以下哪一項？

- 旅遊資源——地熱資源——礦產資源
- 旅遊資源——礦產資源——地熱資源
- 地熱資源——礦產資源——旅遊資源
- 地熱資源——旅遊資源——礦產資源



4、火山噴發可以形成多種礦產，作者列了幾種？

- 一種
- 兩種
- 三種
- 四種